



MUNICIPALITÉS PARTICIPANTES



MONTPELLIER – CHÉNÉVILLE – LOCHABER PARTIE OUEST
 CANTON DE LOCHABER – SAINT-ANDRÉ-AVELLIN
 PAPINEAUVILLE – SAINT-ÉMILE-DE-SUFFOLK - THURSO
 MONTEBELLO – NOTRE-DAME-DE-LA-PAIX – SAINT-SIXTE
 MULGRAVE-ET-DERRY - LAC-SIMON - PLAISANCE

Plein air d'été Aux Montagnes Noires

Du 1^{er} mai au 31 octobre 2023, les résidents des municipalités participantes auront accès gratuitement au site du Parc des Montagnes Noires de Ripon.

Les adeptes de plein air n'auront qu'à montrer une preuve de résidence au Chalet Stéphane-Richer. (Permis de conduire, facture de taxes, contrat notaire, bail et facture d'électricité)

Les résidents auront également une réduction de 15% sur toute location d'hébergement*
 (* valide du dimanche au jeudi seulement)



Carte des sentiers disponible sur l'application ONDAGO

Lors de votre visite, nous vous rappelons qu'il est important de vous enregistrer au chalet d'accueil. Cette action permet notamment d'obtenir des statistiques d'utilisation, bien importantes lors de la prise de décision de renouveler ou non le partenariat.

Juin
 2023



Petit journal
 Chénéville

La Municipalité de Chénéville, une qualité de vie!



Rapport du Maire 2023

Bonjour à toutes et à tous,

L'année 2022 a permis plusieurs réalisations telles que :

- Le retour d'un camp de jour estival
- Le retour des activités de la Fête nationale et de l'Exposition d'autos
- La mise en place d'une nouvelle activité innovatrice, La Journée des Héros
- Le nettoyage et le creusage de fossés dans le rang 4 et la montée Dumouchel
- La réparation du toit du garage de l'hôtel de ville



Je profite de l'occasion pour vous annoncer quelques projets déjà réalisés ou à réaliser pour l'année 2023 tels que :

- Le remplacement et la réparation de glissières de sécurité dans le secteur rural
- L'achat d'un foyer avec les armoiries de la municipalité pour utilisation lors de nos activités municipales

Aussi, certains projets ont vu ou verront le jour dans la municipalité, en collaboration avec d'autres organisations :

- L'embauche et le partage d'une ressource en loisirs en partenariat avec la Municipalité de Notre-Dame-de-la-Paix grâce au Fonds région et ruralité – Volet 4 Soutien à la coopération intermunicipale

L'année 2022 s'est terminée avec un surplus de 244 684 \$, le surplus accumulé non affecté au 31 décembre 2022 s'élevait à 326 254 \$, et le surplus affecté s'élevait à 734 463 \$. Les revenus ont été de 2 126 893 \$ alors que les prévisions budgétaires étaient de 1 936 418 \$.

Finalement, je veux profiter de cette occasion pour souhaiter à tous en mon nom, au nom des conseillers, conseillères et au nom de nos employés (es), un très bel été et de belles vacances estivales. J'en profite aussi pour vous inviter à nos prochaines activités municipales, la Fête nationale le 24 juin avec le groupe Le Diable à Cinq et l'Exposition d'autos le 16 juillet. Nous serons heureux de vous voir en grand nombre!

N'oubliez pas que les employés de la municipalité sont disponibles pour répondre à vos interrogations, que ce soit par téléphone, par courriel ou en personne.

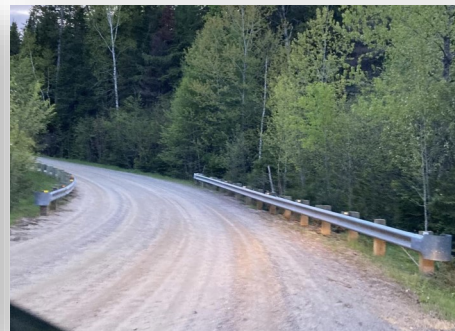
Au plaisir!

Maxime Proulx-Cadieux, maire

En vertu de l'article 176.2.2 du Code municipal



Municipalité de Chénéville
 63, rue de l'Hôtel-de-Ville,
 Chénéville (Québec) J0V 1E0
 Courriel : reception@ville-cheneville.com
 819 428-3583 poste 1201
Urgence : 819 983-8015
www.ville-cheneville.com



CENTRE D'EXPOSITION NAPOLÉON-BOURASSA

Expositions estivales 2023

Au Centre d'action culturelle de la MRC de Papineau

Monde sans repère

Exposition de Alain LeBlond
 du 5 mai au 9 juillet 2023



Doux métal

Exposition de Lucie Vallée
 du 14 juillet au 17 septembre
 2023



Le Symposium d'art in situ - un véritable musée à ciel ouvert!



Symposium d'art in situ de Papineauville
Imaginer, semer, récolter
 du 9 au 17 septembre 2023



De bois, de fer et d'eau

Œuvres d'un Symposium
 d'art in situ de Thurso
 En tout temps depuis 2021



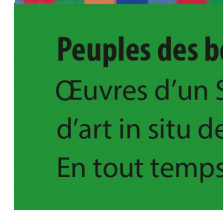
L'énergie de la Lièvre

Œuvres d'un Symposium
 d'art in situ de Val-des-Bois
 En tout temps depuis 2019



Peuples des rivières

Œuvres d'un Symposium
 d'art in situ de Plaisance
 En tout temps depuis 2017



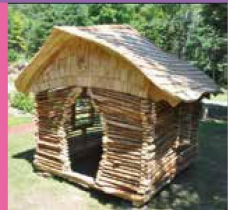
Peuples des bois

Œuvres d'un Symposium
 d'art in situ de Duhamel
 En tout temps depuis 2015



Ma Cabane au Canada

Œuvres d'un Symposium
 d'art in situ de Namur
 En tout temps depuis 2013



Heures d'ouverture du Centre d'action culturelle :
 du mercredi au dimanche de 10 h à 16 h



CULTUREPAPINEAU.ORG

548 rue Notre-Dame, Montebello

819 309-0559





Les cours de Yoga seront de retour cet automne

Professeure Johanne Mennie
Inscrivez-vous, les places sont limitées!

Yoga Hatha-Flow

8 Cours à 17h45 le lundi soir

Ce cours offre une activation progressive du corps en adoptant des séquences de postures dynamiques et fluides qui s'enchaînent l'une à la suite de l'autre. Le rythme est moyen où on apprend à utiliser la respiration pour bouger d'une posture à l'autre et où vous serez guidé dans un relâchement musculaire. Le flow favorise le renforcement musculaire, améliore la flexibilité, l'équilibre, la coordination, et la concentration.

Yoga Yin

8 cours à 10h00 le mardi matin

8 cours à 17h45 le mercredi soir

Ce type de yoga est beaucoup plus lent et statique dans lequel les postures sont maintenues plus longtemps, mais dans un relâchement musculaire profond du corps avec l'aide d'accessoires (traversins, oreillers, blocs, sangle). Le Yoga Yin se concentre sur un étirement en profondeur sans aucune contraction musculaire. Les postures sont effectuées au sol avec une respiration profonde et lente. Le Yin est excellent pour augmenter la flexibilité, améliorer la posture et la circulation sanguine, ainsi que pour l'équilibre émotionnel et la réduction du stress.

Tarif

Profitez d'un rabais sur le forfait en vous inscrivant et en payant avant le 1er juillet, soit 80\$ pour la session de 8 cours (le coût sera de 90\$ pour les inscriptions en août/septembre).

Vous bénéficiez d'un deuxième rabais si vous vous inscrivez à plus d'un cours par session. Toutes les sommes collectées seront remises à un organisme sans but lucratif (OSBL) qui dessert notre communauté.

Lieu

Centre St-Félix-de-Valois, 77 rue de l'Hôtel-de-Ville à Chénéville, salle au 2e étage

**** Réservez maintenant: les places sont limitées!****

Ça vous intéresse? Communiquez avec Mme Johanne Mennie par courriel au :

jemyoga88@gmail.com

Écocentre

Pour vous débarrasser de gros rebuts, de métaux ou de résidus domestiques dangereux (peinture, piles, tubes néons, télévisions...), vous devez aller les porter à l'écocentre situé au **123, chemin du Parc à Lac-Simon**. Pour la période estivale, l'écocentre est ouvert **du mardi au dimanche de 8h à 16h**.

Il est important, pour la sécurité de tous, de respecter les périodes d'ouverture de l'écocentre et de ne pas déposer vos gros rebuts près de la barrière si l'écocentre est fermé.

Nous vous invitons fortement à vendre ou à donner les articles qui sont encore en bon état et qui pourraient servir à d'autres personnes. Avec internet et les médias sociaux, plusieurs moyens s'offrent à vous.

***** Attention *****

Les branches ne sont plus acceptées à l'écocentre et ce, pour une durée indéterminée. Nous vous remercions de votre habituelle collaboration.

Feu de camp et d'artifice

L'été est à nos portes et l'envie de faire un beau feu de camp vous tente? Ou vous voulez festoyer avec un beau feu d'artifice? Veuillez vérifier que l'indice de danger d'incendie de la SOPFEU le permet.

Pour connaître l'indice de danger d'incendie dans la région, veuillez consulter le site internet de la SOPFEU à www.sopfeu.qc.ca. Nous vous invitons également à télécharger l'application mobile de la SOPFEU. Un lien est aussi disponible sur le site internet de la municipalité: www.ville-cheneville.com.

Lorsque la SOPFEU émet une interdiction de feu, il est obligatoire de la respecter. Or, si vous voyez des gens qui font quand même des feux, veuillez contacter le 911 pour les rapporter. Il en va de la sécurité de tous!!!

Merci de faire votre part pour le bien de tous!



Avis aux utilisateurs de l'aqueduc



La fuite d'eau soupçonnée depuis plusieurs semaines a enfin été trouvée!!! Nos messages ont porté fruit puisque c'est la vigilance d'un citoyen (un grand MERCI à lui!) qui a permis de la trouver. Elle a maintenant été réparée et nous pouvons constater présentement une grande incidence sur la consommation d'eau.

Nous vous rappelons toutefois de continuer à utiliser l'eau de façon responsable. Il faut être conscient que l'eau, même si elle provient de la rivière, n'est pas une ressource inépuisable et son traitement occasionne des coûts, lesquels sont à la charge de tous les utilisateurs de l'aqueduc.

Des arroseurs automatiques ont toutefois été remarqués à plusieurs endroits. Il est interdit d'arroser le gazon, seul l'arrosage manuel d'un jardin, d'un potager, d'une boîte à fleurs, d'une jardinière, d'une plate-bande, d'un arbre et d'un arbuste est permis en tout temps. L'arrosage manuel consiste à l'arrosage avec un boyau équipé d'une fermeture à relâchement tenu à la main pendant la période d'utilisation (pistolet). Il comprend aussi l'arrosage à l'aide d'un récipient (arrosoir ou seau).



Des amendes sont prévues pour les gens qui contreviennent à la réglementation. Par contre, notre but n'est pas d'en venir là, à moins d'y être vraiment obligés.

Merci d'avance de consommer l'eau de façon responsable!

22^e édition
EXPOSITION D'AUTOS DE CHÉNÉVILLE
16 JUILLET 2023
Près de 200 exposants de voitures anciennes et d'intérêt
kiosque, bar et cantine sur les lieux

Hommage à Elvis
Deux représentations
11h00 et 13h30
Terrain de l'église 85, rue Principale, Chénéville
de 8h à 16h

merci à nos partenaires

Les amis de l'entraide du Nord de la Petite-Nation
amispetitenation@gmail.com

Vous invitent aux
Déjeuners de crêpes
21 au 25 juillet

Sur le terrain de l'église à Chénéville
de 7H00 à 12h00
Coûts : adultes 9.00 \$ ~ enfants 4.00 \$

On vous attend!

Au profit de différents organismes de la région

LES AMIS DE L'ENTRAIDE DU NORD DE LA PETITE-NATION ET L'AUBERGE-GOLF HÉRITAGE VOUS INVITENT !

2^{ÈME} ÉDITION **TOURNOI DE GOLF ANNUEL**
AU PROFIT DE LA COOP SANTÉ DU NORD DE LA PETITE-NATION

Coopérative de santé du nord de la Petite-Nation
Présenté par Desjardins Caisse de la Petite-Nation

Présidence d'honneur monsieur Roger Lafrenière
Directeur général, Caisse Desjardins de la Petite-Nation

FORMULAIRE D'INSCRIPTION AVANT LE 10 AOÛT 2023
VENDREDI LE 18 AOÛT 2023 | Départ simultané / Formule Vegas à 4 11h00

Nos principaux partenaires et commanditaires

On vous attend!

La municipalité de Chénéville vous convie à sa Fête nationale

SAMEDI
24
juin



(Photo Arienne Bergeron)



Groupe de musique invité :
Le Diable à Cinq



Danny Richard

Atelier de jonglerie

Programmation

13h00 à 21h00 : Jeux gonflables
13h00 à 15h00 : Maquillage pour enfants
13h00, 14h00 et 15h30 : Atelier de jonglerie
13h30 et 15h00 : Rockabilly Joe (amuseur de rue)

18h30, 19h45 et 20h45 : Musique d'ambiance
19h00, 20h00 et 21h00 : Danny Richard (chansonnier)
21h40 à 21h45 : Discours patriotique du Maire
21h45 : Spectacle du groupe Le Diable à Cinq

Lieu de l'événement dans le stationnement de chez Bianchi (face à la caisse) | Bar et cantine sur place.

Partenaires



Urbanisme

Par l'entremise d'une entente de services conclue avec la Société d'habitation du Québec (SHQ), la MRC de Papineau assume la gestion, l'administration et l'exécution de programmes de subvention offerts aux citoyennes et citoyens de son territoire.

Renseignements et admissibilités aux programmes:

Monsieur François Rieux

Téléphone : 819 308-3222

Site internet : mrcpapineau.com/services/logement-et-habitation/



★ Subvention disponible pour les ménages à faibles revenus ★ Programme Réno Région (PRR)

Ce programme s'adresse aux propriétaires-occupants d'une résidence dont la valeur uniformisée est de 150 000 \$ et moins et ayant des déficiences majeures. Les travaux admissibles touchent un élément essentiel du bâtiment (ex. : murs extérieurs, toiture, fenêtres, fondation, système électrique, plomberie, sécurité incendie).

L'aide financière peut atteindre 95 % du coût reconnu des travaux admissibles jusqu'à un maximum de 20 000 \$ ou 25 000 \$, selon la taille et le revenu du ménage.

Il est important d'avoir en main votre Déclaration de revenus 2022 et un avis de cotisation 2022 de l'Agence du revenu du Canada de toutes les personnes de plus de 18 ans qui habitent dans la demeure visée par la demande de subvention, ainsi que votre compte de taxes municipales 2022.

★ Subvention disponible pour les centres d'affaires, commerciaux et communautaires ★ Petits établissements accessibles (PEA)

Ce programme vise à améliorer l'accès des personnes handicapées ou à mobilité réduite aux petits centres d'affaires, commerciaux et communautaires non soumis à une obligation légale en matière d'accessibilité.

Le programme peut s'adresser aux propriétaires ou aux locataires soit d'une boutique, d'un bureau de médecin, d'un cabinet comptable, d'un salon de coiffure, d'une institution financière, d'un sous-sol d'église, salle paroissiale, d'une salle communautaire, d'un restaurant, d'un café, d'un magasin, d'une salle d'exposition, s'il y a de la vente, etc.

L'aide financière peut atteindre 90% du coût reconnu pour la réalisation des travaux admissibles, jusqu'à un maximum de **30 000 \$** par établissement admissible.

★ Programme d'adaptation de domicile (PAD) ★

Le PAD a pour objectif de soutenir financièrement la réalisation de travaux d'adaptation pour permettre à une personne handicapée d'entrer et de sortir de son domicile, d'accéder aux pièces essentielles de celui-ci, de faciliter l'accomplissement d'activités courantes et ainsi, de favoriser son maintien à domicile.

Deux options s'offrent à la personne admissible, soit l'option 1 - l'accompagnement professionnel ou l'option 2 - besoins et travaux autodéterminés.

Aide offerte

Option 1 - l'Accompagnement professionnel

Les travaux admissibles sont déterminés par l'inspecteur(-trice) accrédité(e) de la MRC de Papineau selon les modalités du programme et les recommandations formulées par un(e) ergothérapeute (ex. : installation d'une rampe d'accès extérieure, réaménagement d'une salle de bain, élargissement de cadres de portes).

L'aide financière est versée au propriétaire du domicile et le montant de l'aide peut atteindre **50 000 \$** par personne admissible selon les besoins identifiés par l'ergothérapeute et les travaux admissibles.

Inscription au programme

Si vous désirez faire une demande de subvention, option 1, vous pouvez soit vous procurer le formulaire d'inscription au Centre local de services communautaires (CLSC), soit auprès de la Société d'habitation du Québec (SHQ) ou auprès de Monsieur François Rieux, inspecteur accrédité par la SHQ et fournisseur de services, MRC de Papineau au 819-308-3222.

Une fois le formulaire rempli, vous le faites parvenir à la SHQ en joignant les pièces justificatives nécessaires.

Il est à noter que si vous êtes locataire, vous devez consulter d'abord votre propriétaire pour savoir s'il consent à ce que des travaux d'adaptation soient exécutés dans votre logement et demandez-lui de remplir la partie du formulaire qui le concerne.

Option 2 - Besoins et travaux autodéterminés

L'option 2 est administrée par la SHQ, 1-800-463-4315

Bibliothèque

À la bibliothèque de Chénéville/Lac-Simon, il y a de tout pour tous les goûts, pour les petits comme pour les grands!

Vous y trouverez de centaines de livres de tous genres, une section jeunesse à couper le souffle, des magazines, des livres audios, des CD de musique, des DVD, des cassettes et un lecteur VHS ainsi que des cartes d'accès à plusieurs musées de la région de l'Outaouais et de la région de la Capitale nationale. Il y a aussi une section informatique comprenant 5 ordinateurs vous donnant accès à Internet et une imprimante permettant également de faire des impressions, moyennant quelques frais.

Être membre du Réseau Biblio Outaouais nous permet de pouvoir vous offrir encore plus de choix via le prêt entre bibliothèques (PEB). Vous aurez aussi un accès à plusieurs ressources numériques, et ce, tout à fait **gratuitement**.

Bref, peu importe votre style, la bibliothèque saura certainement combler votre désir d'évasion et de loisirs!

Heures d'ouverture

Lundi : 18 h à 20 h / Mercredi : 13 h à 16 h

Jeudi : 18h à 20 h / Samedi : 9 h à midi

Adresse

77, rue de l'Hôtel-de-Ville, Chénéville

